

AURORA DELUXE

Объем

1.5

литра

Мощность

2300

Ватт

Настройка

5

режимов

ОТПАРИВАТЕЛЬ
ДЛЯ ОДЕЖДЫ



**РУКОВОДСТВО
ПО ЭКСПЛУАТАЦИИ**
ОТПАРИВАТЕЛЬ ДЛЯ ОДЕЖДЫ
AURORA DELUXE

Для того, чтобы Вы смогли эксплуатировать Ваш отпариватель для одежды эффективно и безопасно, перед использованием устройства внимательно ознакомьтесь с данным руководством по эксплуатации.

СОДЕРЖАНИЕ

Предупреждения.....	3
Общий обзор устройства.....	5
Сборка устройства.....	6
Спецификация.....	9
Инструкции по эксплуатации.....	10
Очистка и техническое обслуживание.....	11

Встроенные функции безопасности

Термостат:

Термостат автоматически отключает питание, когда уровень воды в водонагревателе слишком низок, чтобы поддерживать безопасность прибора, поддерживая постоянную внутреннюю температуру.

Тепловой предохранитель:

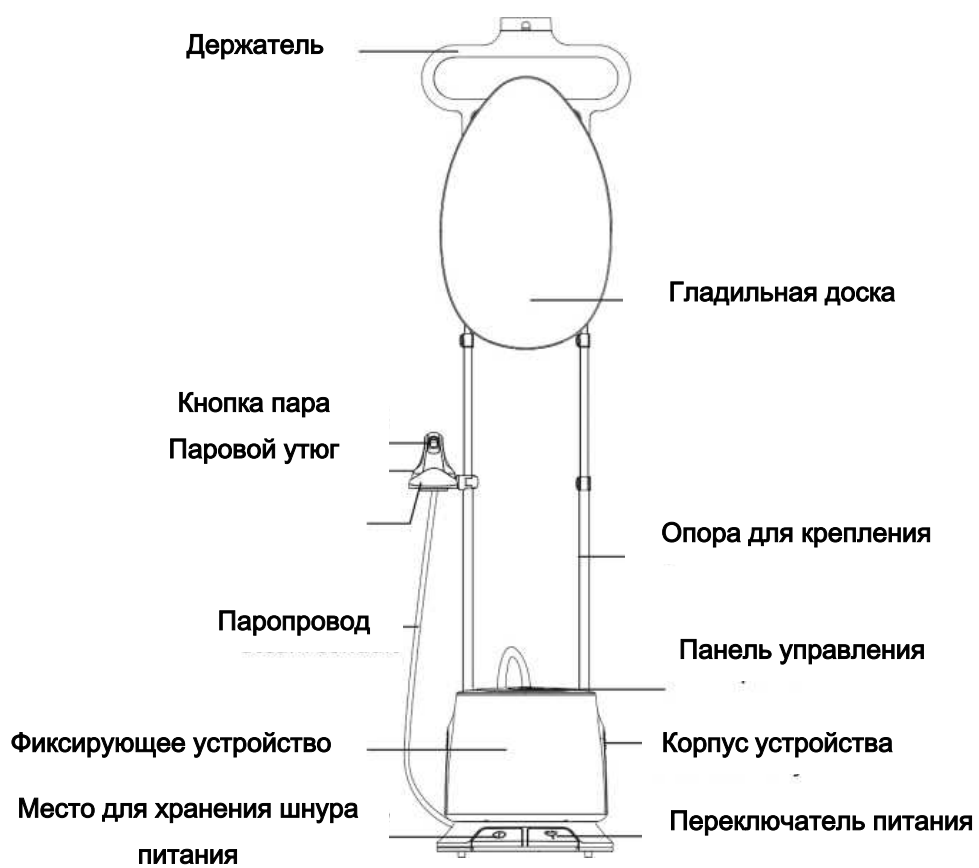
Когда термостат поврежден или вышел из строя, тепловой предохранитель отключит источник питания для обеспечения безопасности.

ПРЕДУПРЕЖДЕНИЯ:

- Перед использованием, внимательно прочтите все инструкции.
- Никогда не направляйте железную щетку с паром на людей, животных, растения или оборудование, содержащие электрические системы, такие как внутренняя часть печей.
- Доп. принадлежности нагреваются во время использования, дайте им остыть, прежде чем разбирать их.
- Используйте данное устройство только в целях, описанных в данном руководстве. Использование в других целях запрещено.
- Для достижения наилучших результатов, рекомендуется использовать дистиллированную воду. Использование парфюмерных пятновыводителей или других химикатов приведет к аннулированию гарантии и может быть опасным.
- Использование неправильного напряжения может привести к повреждению устройства для чистки одежды и возможной травме пользователя. Правильное напряжение указано на парочистителе. Растяните шнуры питания перед использованием.
- Избегайте совместного использования одного источника питания с другими мощными электрическими приборами.
- Перед использованием подсоедините все необходимые гладильные или чистящие принадлежности, заполните внешний резервуар до полной емкости, а затем включите выключатель питания.
- Тщательно растяните раздвижную ручку, чтобы убедиться, что паровой шланг свободен и не скручен.
- Установите устройство на ровную и устойчивую поверхность.
- Не наполняйте резервуар горячей водой. Это может привести к плавлению или деформации резервуара. Перед началом работы, наполните резервуар и часто проверяйте уровень воды.
- Если уровень воды низкий, выключите устройство и добавьте воды.
- Не ставьте устройство непосредственно под водопроводный кран, чтобы наполнить его водой.
- Для достижения наилучших результатов, рекомендуется использовать дистиллированную воду. Использование парфюмерных пятновыводителей или других химикатов приведет к аннулированию гарантии и может быть опасным.
- Держите шнуры питания и паропроводы подальше от металлов или других нагревательных элементов.
- Не оставляйте работающее устройство без присмотра.

- Устройство не должно использоваться детьми в качестве игрушки! Необходимо пристальное наблюдение за детьми.
- Во время эксплуатации устройства, держите гладильную щетку подальше от людей, животных и электроприборов.
- Когда устройство не используется, выключите переключатель паровой струи и положите гладильную щетку на подставку, чтобы избежать травм и повреждений.
- Не ставьте паропровод на пол и не деформируйте его, так как это может привести к несчастным случаям из-за заклинивания пара в паропроводе при его сжатии.
- Не тяните за паропровод с силой или не перемещайте устройство, это может привести к повреждению паропровода или утечке пара.
- Не вынимайте и не подключайте паропровод, когда устройство еще горячее, а только когда устройство остыло, чтобы избежать ожогов.
- Если гладильная щетка упала, имеет видимые повреждения или протекает, прекратите ее использование.
- Чтобы избежать ошпаривания паром, после работы выключите прибор; когда устройство остынет, вылейте неиспользованную воду, а затем храните устройство в сухом прохладном месте.
- Дайте устройству высохнуть на воздухе перед упаковкой и хранением.
- Вынимайте вилку из розетки, только взяв ее за вилку и выдернув из источника питания.
- Используйте сухую мягкую ткань и мягкое моющее средство для очистки поверхности устройства, а также не используйте растворители, такие как бензин.
- Не допускайте попадания жидкости в устройство.
- Никогда не погружайте пароочиститель в воду или другие жидкости.
- Держите устройство подальше от легковоспламеняющихся или взрывоопасных предметов.
- Пожалуйста, регулярно чистите фильтр, чтобы продлить срок его службы. Устройство должно регулярно очищаться или обслуживаться (см. Следующие разделы для очистки и технического обслуживания)
- Нажмите на опору для крепления, чтобы переместить устройство. Не двигайте устройство силой. Слейте воду перед проверкой колес. Перед перемещением устройства, выключите источник питания и выньте вилку из розетки.
- Перед тем как сливать воду из резервуара или наполнять его водой, выключите источник питания и выньте вилку из розетки. Во избежание утечки воды, не открывайте и не вынимайте резервуар во время использования.
- Если вы обнаружите какие-либо повреждения доп. принадлежностей, особенно шнура питания, прекратите использование устройства и обратитесь к специалисту. Не ремонтируйте устройство самостоятельно.
- Перед чисткой или ремонтом устройства, выключите источник питания, выньте вилку, сбросьте давление внутри нагревательного элемента основания и дайте устройству остыть.

ОБЩИЙ ОБЗОР УСТРОЙСТВА AURORA DELUXE

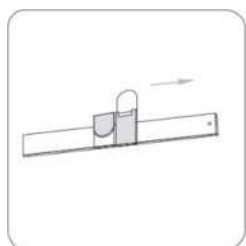


СБОРКА УСТРОЙСТВА

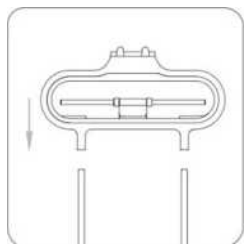
Выньте прибор из упаковки и размотайте шнур питания.



Выньте опору для крепления; вставьте опору для крепления в правое отверстие основания, затем зафиксируйте.



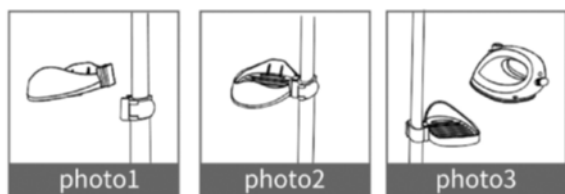
Выньте держатель и прикрепите затвор к левой стороне держателя. Затем вставьте держатель в верхнюю часть опоры для крепления.



Поднимите колпачок соединительного отверстия, выньте гладильную щетку, выровняйте вилку гладильной щетки и вставьте ее в соответствующее отверстие на корпусе устройства, и затяните по часовой стрелке. После использования, пожалуйста, вытащите гладильную щетку и накройте колпачок.

Фиксирование держателя для утюга

Снимите держатель для утюга и поместите его в нижнюю часть.



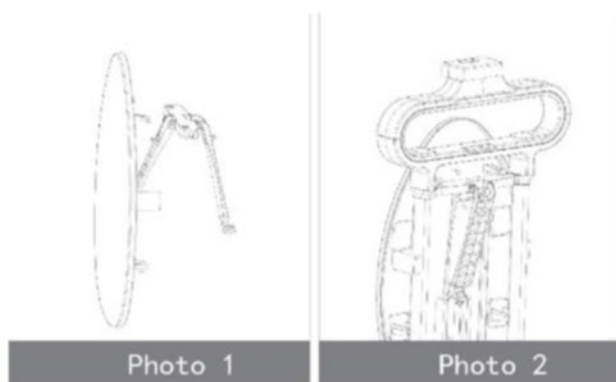
Фиксирование парового утюга

Выньте утюг и поместите его вертикально в держатель для утюга.



Фиксирование гладильной доски

Достаньте гладильную доску и поместите ее на держатель и среднюю часть опоры для крепления. Вставьте гладильную доску в среднюю полку гладильной доски и дайте ей упасть естественным образом (проверьте фото 1 и фото 2, как показано ниже).



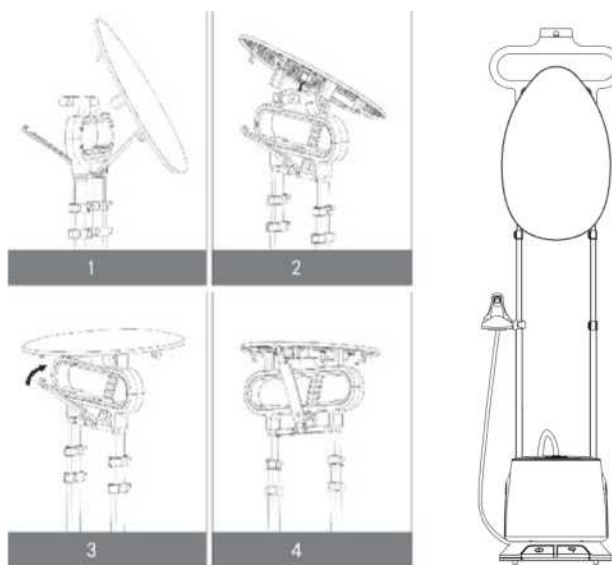
Фиксирование гладильной доски

Отрегулируйте первый и второй подъем на самом низком уровне.

Поднимите гладильную доску (фото 1).

Затем вернитесь к верхней части держателя. Выровняйте центральную колонну гладильной доски по верхнему краю держателя (фото 2). Поверните соединительный стержень другой гладильной доски к нижней части гладильной доски с помощью нижней скобы.

Прикрутите нижнюю часть гладильной доски и повесьте утюг на крючок.



СПЕЦИФИКАЦИЯ



Тип устройства: **AURORA DELUXE**

Номинальная мощность: **2300 Вт**

Напряжение: **220-240 В/50 Гц**

Быстрый нагрев в течение **90 сек.**

Давление пара: **1,5 Бар**

Емкость резервуара: **1500 мл**

Полный тип работы для вкл/выкл и хранения шнура питания

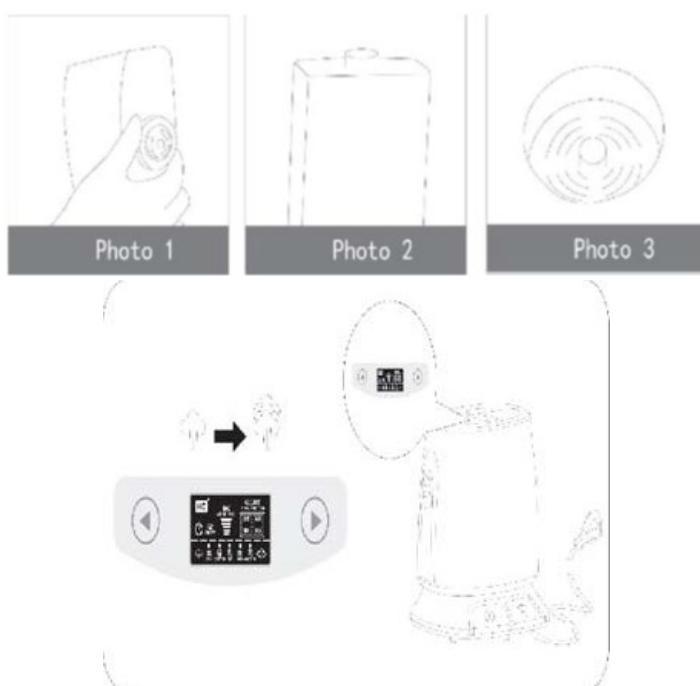
Имеет больше отличий от гладильной доски.

Подготовка устройства перед эксплуатацией

Поместите установленное устройство на основание, а затем повесьте одежду для глажки на держатель.

Выньте резервуар для воды, откройте крышку для воды и влейте воду, соответствующую требованиям устройства. Поместите резервуар для воды обратно к главному двигателю.

Рекомендации: если резервуар для воды не заполнен обычной водой, проверьте, установлен ли фильтр (Фото 3)



ИНСТРУКЦИИ ПО ЭКСПЛУАТАЦИИ

Глажка одежды:

1. Поставьте собранный утюг на ровную и устойчивую поверхность.

Отрегулируйте

высоту и диапазон распространения держателя, по мере необходимости, и повесьте на него одежду, чтобы убедиться, что в резервуаре для воды достаточно воды и что резервуар правильно установлен. Подключите устройство к розетке и выберите соответствующую настройку. Дайте устройству разогреться примерно в течение 50 секунд.

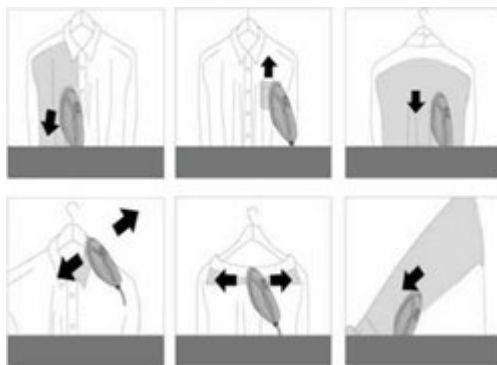


Когда гладильная щетка встряхивается или перемещается из стороны в сторону, на ручке гладильной щетки могут появиться капли воды (Опасность ожога).



Когда паровая трубка изгибается, она издает определенный звук. На паровых отверстиях могут появиться капли воды, и количество пара значительно уменьшится. Поднимите ручку на 2-3 секунды в этом случае, чтобы исправить проблему.

2. Гладьте самую большую часть одежды, осторожно придерживая рукой нижний край, чтобы сделать морщинистую часть плоской, а также гладьте рябые волокна горячим паром.



3. Аккуратно прижмите металлическую панель гладильной щетки к одежде, двигайте щетку вверх и вниз с такой скоростью, чтобы пар проникал в волокна соответствующим образом для удаления складок.

4. После глажки основной части, прогладьте определенные части сверху вниз. При глажке воротника вы можете отогнуть воротник целиком, придерживая рукой один конец воротника, перемещая гладильную щетку горизонтально, не забывая о горячем паре (как показано на рисунке 3).

5. При глажке рукавов, вытяните рукава прямо и проведите гладильной щеткой вдоль рукавов (как показано на рис. 4).

6. После глажки передней части одежды, переверните одежду и повторите то же самое для задней части.

Глажка линий брюк:

• Выньте зажим линии брюк, вставьте металлические застёжки в нижней части гладильной щетки в пластиковую прорезь зажима линии брюк, нажмите на ручку вниз, чтобы открыть стык между зажимом линии брюк и гладильной щеткой, застегните брюки на складку и осторожно переместите гладильную щетку вверх и вниз, чтобы сделать складку прямой и четкой. Переверните брюки и продолжайте с другой стороны.

ОЧИСТКА И ТЕХНИЧЕСКОЕ ОБСЛУЖИВАНИЕ

Во избежание загрязнения одежды, рекомендуется использовать очищенную или дистиллированную воду.

Наличие минералов различается в различных видах воды, поэтому при использовании гладильного устройства с водой разного качества могут образоваться осадки, которые могут уменьшить поток пара, разбрызгать его или даже остановить. Поэтому, во избежание загрязнения одежды, рекомендуется использовать очищенную или дистиллированную воду. Однако, два фильтра внутри парового пистолета могут отфильтровывать некоторые примеси в воде, а также фильтровать накипь нагревателя в нагревательном элементе, помогая очистить воду от минералов.

Для более лучшего функционирования устройства, его следует регулярно очищать или проводить техническое обслуживание следующим образом:

Этапы очистки:

Выверните фильтр резервуара против часовой стрелки



Вылейте неиспользованную воду из резервуара;



Разберите фильтр, промойте чистой водой, а также все его принадлежности и резервуар для воды. Когда закончите, положите фильтр обратно на дно резервуара и затяните его по часовой стрелке.



Используйте выпускное отверстие для воды с целью очистки нагревательного элемента и металлической пробки для очистки. Регулярно очищайте резервуар для воды и фильтры; каждые 1 месяц или 5 галлонов воды.

ПРЕДУПРЕЖДЕНИЕ: Перед очисткой выключите источник питания, выньте вилку из электрической розетки и дайте устройству остыть.

ОЧИСТКА

- Выньте вилку из розетки, снимите опору для крепления и резервуар, переверните корпус устройства на покрытую поверхность (чтобы не поцарапать устройство), поднимите колпачок очистительного отверстия, выверните пробку для очистки против часовой стрелки с помощью плоской отвертки и выньте ее.
- Промойте пробку для очистки, чтобы очистить ее от отложений с помощью проволочной щетки, и заполните внутреннюю часть, используя тот же метод. Промойте оставшуюся грязь и вставьте пробку для очистки обратно с помощью отвертки, а затем закройте колпачок чистящего отверстия.

ТЕХНИЧЕСКОЕ ОБСЛУЖИВАНИЕ

В соответствии с функциями различных серий отпаривателя для ткани Nuaguang, чтобы увеличить его срок службы, пользователи должны следовать ежедневному техническому обслуживанию, описанному ниже.












- После каждого использования, отсоединяйте и уберите шнур питания.
- После того, как прибор полностью остынет, удалите неиспользованную воду из резервуара для воды. Очистите и высушите резервуар для воды, а затем поместите его на опорную поверхность.
- Последовательно выключите многофункциональный штекер. Используйте чистящую ткань для очистки и сушки компонентов щетки или распылителя.
- Снимите держатель, вешалку для одежды и подъемную планку, используйте чистящую ткань, чтобы очистить и высушить все детали.
- После каждого использования подождите, пока прибор полностью остынет, отвинтите пробку для отвода воды и вылейте оставшуюся воду из нагревателя. Затем очистите нагреватель и высушите.
- Поместите все компоненты, которые были очищены, в упаковку прибора. Храните устройство в проветриваемом сухом месте.

Правильная утилизация данного продукта	
	<p>Данная маркировка указывает на то, что данный продукт не должен утилизироваться вместе с другими бытовыми отходами на всей территории ЕС. Чтобы предотвратить возможный вред окружающей среде или здоровью человека от неконтролируемого удаления отходов, утилизируйте их ответственно, чтобы способствовать устойчивому повторному использованию материальных ресурсов. Чтобы вернуть использованное устройство, пожалуйста, воспользуйтесь системами возврата и сбора или свяжитесь с розничным продавцом, где был приобретен товар. Они могут сдать этот продукт на экологически безопасную переработку.</p>

ВЫЯВЛЕНИЕ НЕИСПРАВНОСТЕЙ

Проблема	Причина	Пути решения
Устройство не работает или индикатор выключателя не горит	Отключение питания или плавление предохранителя	Проверьте и подтвердите
	Розетка не подключена или вставлена неправильно	Подключитесь к источнику питания и убедитесь, что вилка полностью подключена
	Неблагоприятное подключение розетки	Проверьте, является ли розетка нормальной или нет
	Выключатель питания не включен	Включите выключатель питания
Индикатор горит, но пара нет	Вода в резервуаре для воды находится не на правильном уровне.	Немедленно долейте воду
	Резервуар для воды не установлен в нужном положении	Установите резервуар для воды в нужное положение
	Сильный перегиб паропровода	Выпрямите паропровод
	Вода не течет в резервуар	Встряхните резервуар для воды или замените емкость для воды
Доп. принадлежности гладильной щетки не крепятся	Неровный захват	Выровняйте и закрепите защелку
Меньше пара, прерывисто или без пара	Вода в резервуаре для воды не достигает расчетного уровня воды	Немедленно долейте воду
	Резервуар для воды не установлен в нужном положении	Установите резервуар для воды в нужное положение
	Сильный перегиб паропровода	Выпрямите паропровод
Меньший объем пара	Засорение сетчатого фильтра	Промойте пробку для очистки внизу
	Засорение резервуара для воды	Промойте фильтрующее сито резервуара для воды
Вода не течет в резервуар	Засорение входного отверстия для воды	Промойте входное отверстие для воды
	Резервуар для воды не установлен в нужном положении	Установите резервуар для воды в нужное положение
Деформация резервуара для воды	Использование горячей воды	Замените резервуар для воды
Переполнение резервуара для воды	Расстрескивание резервуара для воды	Замените резервуар для воды
	Поломка уплотнительного кольца	Замените соответствующие фитинги

Если вышеперечисленные проблемы все еще не устранены, обратитесь в нашу службу поддержки клиентов по почте и не пытайтесь отремонтировать устройство самостоятельно.

МЕРЫ ПРЕДОСТОРОЖНОСТИ			
	Подключите вилку питания надлежащим способом, чтобы избежать поражения электрическим током, а также обрыва цепи, короткого замыкания, дыма и пожара, вызванных перегревом вилки.		Используйте розетку с номинальным напряжением 220В-250В отдельно от других электроприборов, в противном случае может произойти возгорание из-за перегрева.
	Не разливайте воду на устройство: опасность короткого замыкания и поражения электрическим током.		Не тяните за вилку и не вставляйте вилку в розетку мокрыми руками во избежание поражения электрическим током.
	Не используйте сломанную или незакрепленную розетку, чтобы предотвратить поражение электрическим током, короткое замыкание и возгорание.		Держитесь подальше от парового отверстия, чтобы избежать ожога.
	Не меняйте, не снимайте и не ремонтируйте изделие во избежание пожара, поражения электрическим током или других травм.		Держите устройство подальше от детей.
	Не вставляйте металлическую иглу в отверстие для отвода тепла или зазор, чтобы предотвратить травму, вызванную поражением электрическим током.		Регулярно удаляйте пыль с вилки питания, иначе из-за плохой изоляции может произойти пожар.
	Не помещайте устройство в воду или влажную среду или близко к другим источникам тепла, а также не ставьте внутренний резервуар на открытый источник огня.		Не прикасайтесь к горячей части устройства, особенно к поверхности паровой струи гладильной щетки во время или после эксплуатации.
	Придерживайте вилку, а не тяните шнур питания, чтобы вытащить вилку.		Используйте прилагаемый шнур питания, который не должен использоваться для другого оборудования.
	Не работайте на неустойчивой платформе или основании, которые не могут нагреться в случае травм или возгорания из-за упавшей гладильной щетки.		Если устройство не используется, выньте вилку из розетки, чтобы избежать поражения электрическим током и пожара, вызванного повреждениями изоляции.
	Вымойте гладильную щетку после полного остывания, чтобы избежать ожогов.		Не ставьте устройство близко к стене или мебели, так как пар приведет к изменению или искажению цвета. Держите его на расстоянии более 30 см от стен и мебели.

Производитель: ZHEJIANG TORPOSH TECH COMPANY LIMITED

Адрес: Room 564, Jiafu Int'l Bldg, Binhongdong Rd 358#, Wucheng, Jinhua, Zhejiang, China.

Страна изготовления: КИТАЙ

Импортер: ООО «Альфа»

Адрес: 195027 город Санкт-Петербург улица Магнитогорская дом 11 литера Б

Помещение 1-Н комната 56

Тел.+7 (812) 655-67-42